



# SGS (Sistema de Gestión Sostenible)

2022

# SISTEMA DE GESTIÓN SOSTENIBLE (SGS)

## INTRODUCCIÓN.

Desde el año 2014 en Europa Mundo Vacaciones (EMV) se implementa un sistema integral de gestión basado en la sostenibilidad.

Un **Sistema de Gestión Sostenible (SGS)** es un sistema de gestión que cumple los principios del desarrollo sostenible. Un SGS está dirigido a la mejora del desempeño ambiental, social y económico de las organizaciones, esto es a la mejora de su desempeño en sostenibilidad. De esta forma, las empresas y otras organizaciones que integran la gestión sostenible en su actividad pueden ser agentes activos en la construcción del desarrollo sostenible de la sociedad. Se debe asegurar el cumplimiento de la legislación vigente en los ámbitos de sostenibilidad e ir más allá con la adopción de compromisos voluntarios.

Según el último informe del IPCC nos encontramos en una crisis climática que necesita de medidas urgentes y drásticas para evitar las peores consecuencias del cambio climático.

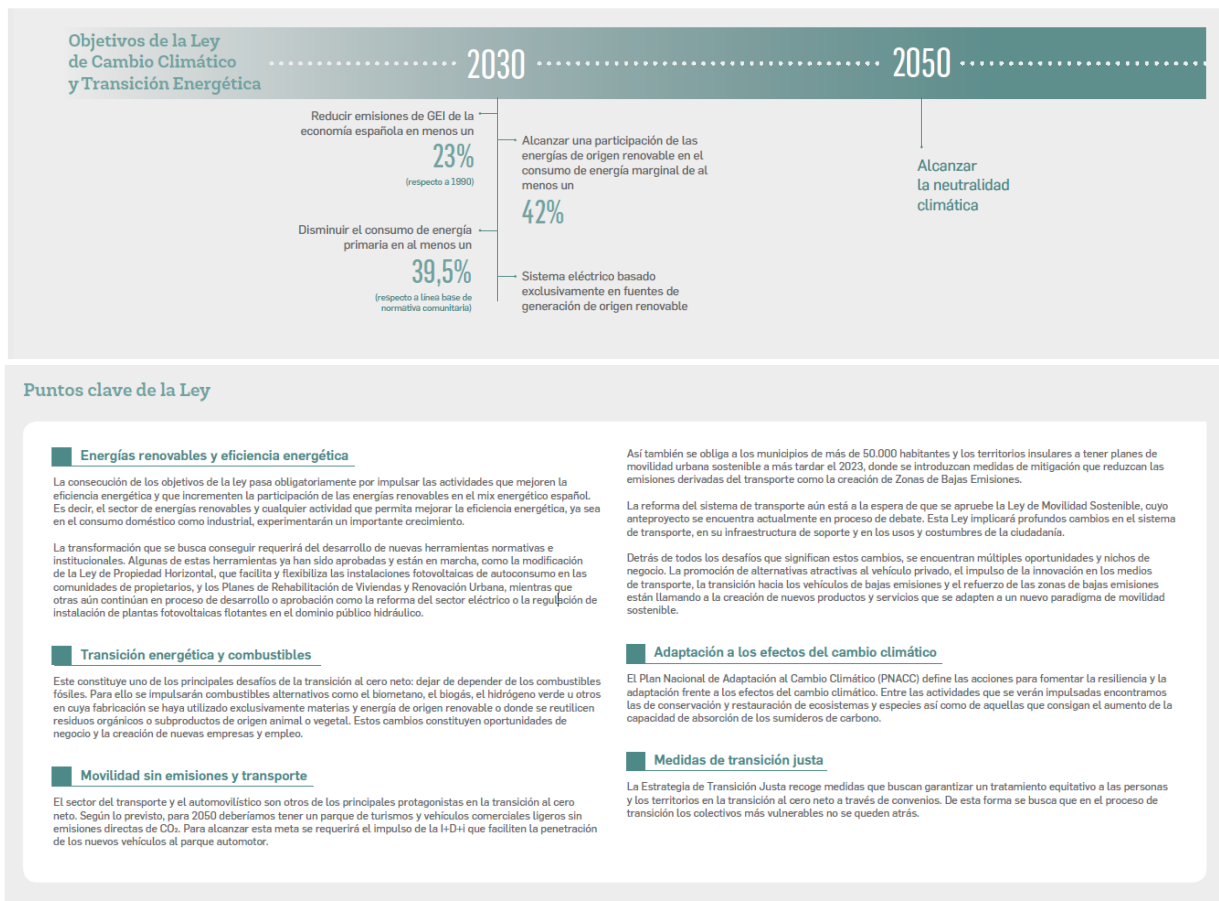
Nos encontramos ante un paradigma gobernado por las “3 C”: COVID-19, cambio climático, conflictos. A través de la implantación de un Sistema de Gestión Sostenible, que desarrollamos a lo largo del documento, queremos mostrar nuestro compromiso en la carrera contra el cambio climático y en la consecución de los ODS.

Existe una alarma y máxima preocupación por las actividades humanas que han provocado un incremento de un 1,1°C hasta la fecha. La repercusión del cambio climático será mucho menor si se limita la subida de temperatura a 1,5°C.

El propósito de la Unión Europea es conseguir un cero neto para 2050. Para que este objetivo sea alcanzable, hasta 2030 las emisiones de CO<sub>2</sub> deben reducirse un 45%. Sin embargo, los planes actuales de los países no son lo bastante ambiciosos.

En acorde con esto, en España en mayo de 2021 se aprobó la Ley de Cambio Climático y Transición Energética. Establece un marco para la acción por el clima y fija objetivos y compromisos alineados con el Acuerdo de París, que debemos cumplir en el medio y largo plazo.

A continuación, se muestran algunos datos sobre esta Ley y los objetivos marcados:



Según la Ley, para 2030 el objetivo es que en España se reduzcan el 23% de las emisiones de GEI con respecto a 1990.

En Europamundo somos neutrales en carbono desde 2014. Si hacemos un corto balance de las emisiones de GEI generadas por Europamundo durante el periodo de pandemia del Covid19, en 2020 las emisiones han descendido un -85,60% con respecto al 2019, y en el 2021 han descendido un 38,59% con respecto al 2020 debido a la continuidad de la pandemia y a la paralización de nuestro sector. Desde el 2014 Europamundo ha lanzado a la atmosfera 22.000 toneladas de CO<sub>2</sub>e compensadas hasta el 2019 en un proyecto Limay Community Carbon Project es una iniciativa comunitaria de reforestación que agrupa a pequeños agricultores en Nicaragua para reforestar partes de sus tierras en desuso, impulsada por la ONG Taking Root. Durante estos 5 años se han plantado unos 60.000 árboles.

<https://takingroot.org/>

<https://youtu.be/0eoxT8dGVMA>

A partir del 2019 se han realizado 7 proyectos: de Generación Hidroeléctrica en Himachal en Pradesh – India con: CER (Certified Emission Reduction) acreditados bajo la UNFCCC (Convención Marco de las Naciones Unidas sobre el Cambio Climático), un proyecto de deforestación evitada con plantaciones de nuez de Brasil en Perú con VCU (Verified Carbon Unit) bajo el standard del VCS

(Verified Carbon Standard) en el 2019 y 2020. Validador del proyecto: SCS Global Services, un proyecto de generación eólica en Tongliao (China) con: CER (Certified Emission Reduction) acreditados bajo la UNFCCC (Convención Marco de las Naciones Unidas sobre el Cambio Climático), un proyecto de transporte sostenible en México con: CER (Certified Emission Reduction) acreditados bajo la UNFCCC (Convención Marco de las Naciones Unidas sobre el Cambio Climático), un proyecto de una central hidroeléctrica en San Antonio (Brasil) con: CER (Certified Emission Reduction) acreditados bajo la UNFCCC (Convención Marco de las Naciones Unidas sobre el Cambio Climático) y un proyecto de generación eólica en Oaxaca (Mexico) con: CER (Certified Emission Reduction) acreditados bajo la UNFCCC (Convención Marco de las Naciones Unidas sobre el Cambio Climático), en total se han compensado 4.644 toneladas de CO2e de los años 2019, 2020 y 2021.

[https://www.cloud-europamundo.com/files/2022\\_03/INFORME\\_DE\\_EMISIONES\\_CO2\\_2021\\_DE\\_EUROPAMUNDO\\_v4.pdf](https://www.cloud-europamundo.com/files/2022_03/INFORME_DE_EMISIONES_CO2_2021_DE_EUROPAMUNDO_v4.pdf)

Trabajamos en general por el desarrollo sostenible, para conseguir la adaptación y mitigación al cambio climático, por ello nos adherimos en el 2018 a la Declaración Buenos Aires de Vida Salvaje de la WTTC, [Declaración de Buenos Aires Vida Salvaje](#), en 2019 a Business Ambition for 1,5°C de Pacto Mundial, [Business Ambition1,5°C](#), en 2020 a los Principios por un Océano Sostenible de Pacto Mundial, [Principios para un Océano Sostenible](#), en 2021 a Global Tourism Plastics Initiative de la OMT, [Iniciativa Turismo y Plásticos](#), y Glasgow Declaration for Climate Action in Tourism de la OMT, [Declaración de Glasgow](#),

[https://www.europamundo.com/rse\\_certificaciones.aspx](https://www.europamundo.com/rse_certificaciones.aspx),

También trabajamos para erradicar la pobreza a través de los 177 proyectos financiados por la Fundación Europamundo colaborando con 60 ONG, en 30 países y beneficiando a 260.000 personas

[https://www.cloud-europamundo.com/fundacion/files/2022-02/MEMORIA\\_DE\\_ACTIVIDADES\\_2021\\_DE\\_LA\\_FUNDACION\\_EUROPAMUNDO\\_1.pdf](https://www.cloud-europamundo.com/fundacion/files/2022-02/MEMORIA_DE_ACTIVIDADES_2021_DE_LA_FUNDACION_EUROPAMUNDO_1.pdf)

Tratamos de aunar esfuerzos para poner fin a los diferentes conflictos alrededor del planeta a través de nuestro Fondo de Emergencias realizando a lo largo de los últimos 10 años 37 actuaciones de emergencia en 26 países colaborando con 12 ONG y 5 de nuestros Operadores Latinoamericanos en Ecuador, México, Perú, El Salvador y Guatemala.

<https://www.accioncontraelhambre.org/es/te-contamos/actualidad/fundacion-europamundo-contribuye-nuestro-fondo-de-emergencias>

A lo largo de los últimos años es política de la empresa tratar de fijar objetivos de desarrollo sostenible, a través de los ODS.

Desde el 2011 a través de la Fundación Europamundo se realiza una convocatoria anual de financiación de proyectos para las ONG, a lo largo de estos años se han dedicado más de 2 MM de €.

Europa Mundo Vacaciones está firmemente comprometida con la Agenda 2030 y con el cumplimiento de los Objetivos de Desarrollo Sostenible de Naciones Unidas, particularmente con aquellos relacionados con las actividades principales de la organización. El cumplimiento de los ODS está además relacionado con la implementación de los diez principios del Pacto Mundial en el sector empresarial, ya que ambos marcos son transversales en el fin que persiguen: construir sociedades y mercados más sostenibles.

Nuestro compromiso se extiende a todos los grupos de interés y a lo largo de nuestra cadena de valor: nuestra plantilla, clientes-operadores, socios comerciales y proveedores con los que trabajamos. En el presente informe se recogen aquellos ODS vinculados a nuestra estrategia empresarial.

Son 7 nuestros ODS prioritarios, por los que trabajamos de forma directa y activa, y de los cuales medimos la evolución en el tiempo y el impacto que tenemos.

A continuación, explicamos el por qué hemos elegido estos objetivos como prioritarios.

ODS 4, Educación de Calidad. La actividad turística se caracteriza por dar oportunidades de aprendizaje y crecimiento cultural de los seres humanos durante toda la vida. Los viajes son eminentemente culturales, los viajeros aprenden arte, aprenden otras culturas, otras tradiciones, conocen otros países. La educación promueve el desarrollo sostenible y los estilos de vida sostenibles, los derechos humanos, la igualdad de género, la promoción de una cultura de paz y no violencia, la ciudadanía mundial y la valoración de la diversidad cultural y la contribución de la cultura al desarrollo sostenible.

[https://www.cloud-europamundo.com/files/2021\\_01/ODS\\_4.mp4](https://www.cloud-europamundo.com/files/2021_01/ODS_4.mp4)

ODS 5, Igualdad de género. El turismo históricamente ha empoderado a mujeres proporcionándoles un trabajo digno, un medio de vida. Actualmente hay mayor proporción de mujeres que de hombres trabajando en nuestro sector.

<https://fb.watch/37Q528-8gp/>

ODS 8, Trabajo decente y crecimiento económico. Uno de cada diez trabajos en el mundo está relacionado con el sector turismo, a través de personal empleado en empresas de servicios turísticos, emprendedores autónomos y pequeños negocios. La actividad generada por el sector alcanza zonas marginadas o donde otros sectores no llegan.

[https://www.cloud-europamundo.com/files/2021\\_03/VID-20210302-WA0021.mp4](https://www.cloud-europamundo.com/files/2021_03/VID-20210302-WA0021.mp4)

ODS 10, Reducción de las desigualdades. El beneficio generado por el sector turismo llega a todos los países y rincones del mundo. En muchas ocasiones, la

actividad turística se desarrolla gracias a pequeños negocios locales, lo que permite el desarrollo local y la reducción de las desigualdades.

<https://fb.watch/5jqbtwu7zc/>

ODS 13, Acción por el clima. La actividad del sector afecta al cambio climático, así como el cambio climático afecta al buen desarrollo del turismo. Por eso es importante tomar iniciativas en la mitigación del cambio climático para poder conseguir la sostenibilidad de nuestro sector, nuestro negocio.

<https://fb.watch/6qQZfdct1L/>

ODS 16. Paz, justicia e instituciones sólidas. Un mundo sin paz no es sostenible. El turismo nos lleva a conocer otras realidades lejanas a las nuestras, otras culturas, otras religiones, otras formas de vivir.

[https://www.cloud-europamundo.com/files/2021\\_07/ODS\\_16.mp4](https://www.cloud-europamundo.com/files/2021_07/ODS_16.mp4)

ODS 17. Alianzas para lograr los objetivos. A lo largo de los años, en Europamundo hemos trabajado y estamos trabajando en una extensa red de alianzas nacionales e internacionales, para la consecución de los ODS, de un desarrollo sostenible, de un mundo mejor.

[https://www.cloud-europamundo.com/files/2021\\_08/ODS\\_17.mp4](https://www.cloud-europamundo.com/files/2021_08/ODS_17.mp4)

En nuestra consecución del desarrollo sostenible, buscamos cumplir con todas las leyes, reglamentos y estándares internacionales sobre Responsabilidad Social. Esto implica la incorporación de las preocupaciones y expectativas de nuestra empresa y grupos de interés relacionadas con derechos humanos, sociedad y medio ambiente en los procesos de toma de decisiones de nuestras organizaciones para, de manera proactiva, identificar, mitigar y en su caso, compensar los impactos negativos potenciales a lo largo de la cadena de valor.

<https://fb.watch/8aOuXBh9Hg/>

## **POLITICA MEDIOAMBIENTAL.**

### **FINALIDAD.**

La Política Ambiental de Europamundo tiene el compromiso con la protección del medio ambiente y la adecuada gestión de las expectativas de sus grupos de interés en la materia, de acuerdo con las líneas definidas en su Código Ético y Manual de Buenas Prácticas, así como nuestra Memoria de Sostenibilidad e Informe de Emisiones de Gases de Efecto Invernadero de Europamundo.

Europamundo como líder en su sector se posiciona con una misión clara y definida: optimizar la rentabilidad de los recursos empleados y promoviendo el desarrollo sostenible, tanto económico como social y medioambiental, en los países en los que está presente.

Todo el personal de EMV sin distinción de tipo de contrato, nivel jerárquico y de ninguna otra condición deberá aceptar las medidas de respeto y sostenibilidad,

adoptando conductas y hábitos conforme a las buenas prácticas medioambientales que impulsa la empresa.

Es necesario e importante que todos en EMV deban minimizar el impacto de la actividad en la sostenibilidad ambiental, utilizando las instalaciones y los equipos en el trabajo de forma eficiente y tomando consciencia sobre el impacto en el entorno, fomentando el ahorro energético.

## **ÁMBITO DE APLICACIÓN.**

### **NORMATIVA MARCO.**

La presente Política debe ser interpretada en un contexto con la siguiente normativa marco, así como de acuerdo con lo establecido en la legislación:

- Código Ético de Europamundo.  
<https://www.cloud-europamundo.com/files/rsc/CODIGO%20ETICO%20DE%20EUROPA%20MUNDO%20VACACIONES.pdf>
- Manual de Buenas Prácticas de Europamundo.  
<https://www.cloud-europamundo.com/files/rsc/MANUAL%20DE%20BUENAS%20PRACTICAS%20DE%20EUROPA%20MUNDO%20VACACIO.pdf>
- Código de Conducta de JTB.  
[https://www.cloud-europamundo.com/files/rsc/JTB\\_Code\\_of\\_conduct.pdf](https://www.cloud-europamundo.com/files/rsc/JTB_Code_of_conduct.pdf)
- Código Ético de la Organización Mundial del Turismo (OMT).  
[https://www.cloud-europamundo.com/files/rsc/Codigo\\_Etico\\_De\\_La\\_Organizacion\\_Mundial\\_Del\\_Turismo\\_Omt.pdf](https://www.cloud-europamundo.com/files/rsc/Codigo_Etico_De_La_Organizacion_Mundial_Del_Turismo_Omt.pdf)
- Los 10 principios de Pacto Mundial.  
<https://www.pactomundial.org/que-puedes-hacer-tu/>
- Los Objetivos de Desarrollo Sostenible (ODS) y la Agenda 2030.  
<https://www.pactomundial.org/que-puedes-hacer-tu/ods/>
- Acuerdo de París.  
<https://unfccc.int/es/process-and-meetings/the-paris-agreement/el-acuerdo-de-paris>
- Guía del Viajero Responsable de Europamundo.  
[https://www.cloud-europamundo.com/files/2017\\_06/viajero\\_responsable\\_2017.pdf](https://www.cloud-europamundo.com/files/2017_06/viajero_responsable_2017.pdf)
- Consejos prácticos de la OMT para un Viajero Responsable.  
<https://webunwto.s3.eu-west-1.amazonaws.com/s3fs-public/2020-07/Tips-for-Responsible-Traveller-WCTE-ES.pdf>
- Presentación del sexto informe del IPCC:  
[https://www.youtube.com/watch?v=WIJfJ\\_WcCc](https://www.youtube.com/watch?v=WIJfJ_WcCc)

### **PRINCIPIOS O AMBITO DE ACTUACIÓN.**

Teniendo en cuenta los impactos ambientales identificados, las principales medidas medioambientales de la empresa se centrarán de forma concreta y operativa en diversos ámbitos de actuación.

La sostenibilidad es básica en la actuación de EMV y para ello existen una serie de medidas o principios para adecuar la actividad empresarial en la preservación del medio ambiente.

## **A) SENSIBILIZACION.**

Una parte muy importante en un sistema de gestión sostenible de una empresa y como parte de la política medioambiental y de responsabilidad social de la empresa es la sensibilización entre nuestros principales grupos de interés como son los empleados de Europamundo, nuestros operadores, es decir, nuestros clientes, nuestros proveedores y la sociedad civil a través de las ONG.

El desarrollo de la sensibilización de Europamundo se realiza a través de nuestra Fundación y a través del Departamento de Responsabilidad Social Empresarial de Europamundo, y en algunos casos como departamentos como RRHH con talleres de sensibilización en huertos urbanos en Madrid o visitas a parques naturales, como el del Guadarrama.

Y a lo largo de los últimos años nos hemos centrado en:

### **Martes temáticos.**

A lo largo de los últimos años la Fundación ha realizado en temporada baja de su empresa matriz Europamundo, de octubre a abril, lo que hemos denominado los martes temáticos que realiza el tercer martes de cada mes en la que se invita a una ONG con la que colabora en la financiación de algunos de sus proyectos a hablar de sus proyectos, de su organización, de su presente y de su futuro. Los martes temáticos tratan de dar visibilidad a personas vulnerables y en exclusión social como son refugiados, violencia de género, discapacidad funcional, personas sin hogar, mayores de 45 años, además de tratar de temas de sostenibilidad y medio ambiente. La fundación quiere sensibilizar a sus grupos de interés y que tomen conciencia de la necesidad de contribuir al bien común de nuestro mundo, además de promocionar el voluntariado, campañas de apoyo entre todos los empleados de Europamundo y a divulgar la labor de tantas ONGs que trabajan con colectivos vulnerables. A lo largo de estos 7 meses se invita a unas 10 ONG.

### **Infografías sobre días internacionales.**

A lo largo del año el Departamento de Responsabilidad Social Empresarial realiza entre 10 y 20 infografías sobre los temas relacionados con los días internacionales que publica Naciones Unidas. Dichas infografías están publicadas en la página web de RSE de Europamundo, en la sección de noticias.

[https://www.europamundo.com/rsc\\_noticias.aspx](https://www.europamundo.com/rsc_noticias.aspx)

**Boletín de RSE y Boletín de Sostenibilidad.**



En los últimos años el departamento de Responsabilidad Social Empresarial de Europamundo realiza regularmente boletines de sostenibilidad con contenidos tan diversos como: Acción social y filantropía, reputación empresarial, sensibilización, diversidad e inclusión, cambio climático, sostenibilidad y eficiencia energética y noticias interesantes, y los boletines de sostenibilidad incluye una descripción con datos estadísticos e información sobre un tema acuciante y de actualidad.

[https://www.europamundo.com/rsc\\_boletin.aspx](https://www.europamundo.com/rsc_boletin.aspx)

### **Talleres sobre DD.HH. y ODS.**

A lo largo del año el departamento de Responsabilidad Social Empresarial bajo la observación y petición de Pacto Mundial y Global Reporting Initiative (GRI) realiza cursos de formación a sus principales grupos de interés como son clientes y personal de la empresa.

### **Encuestas sobre ODS y DD.HH.**

A lo largo del 2022 se van a realizar encuestas interactivas sobre los Objetivos de Desarrollo Sostenible y Derechos Humanos, en sustitución de los talleres o cursos, debido a la saturación de reuniones realizadas por Team o Zoom a lo largo del periodo de pandemia del Covid19, abril 2020 – 2022.

[Quiz ODS](#)

### **Memoria de Sostenibilidad**

Desde el año 2015 se realiza la Memoria de Sostenibilidad presentada a aprobación a su Consejo de Administración previo informe del Departamento de Responsabilidad Social Empresarial (RSE) a dicho Consejo, y con el consenso de la Dirección General, y de los departamentos de Europa Mundo Vacaciones. Esta Memoria de Sostenibilidad se ha realizado siguiendo las recomendaciones de Global Reporting Initiative (GRI) utilizando el repórter GRI Standards, Opción Esencial. A partir del 2021 por obligación de Ley, Orden Ministerial del 27 de diciembre del 2018, todas las memorias de sostenibilidad se deben de verificar ante un auditor independiente, y su informe y certificación de aprobación deben adjuntarse a las cuentas anuales de la empresa para llevar al registro mercantil.



[https://www.europamundo.com/rsc\\_memoria.aspx](https://www.europamundo.com/rsc_memoria.aspx)



[https://www.cloud-europamundo.com/files/2022\\_03/INFORME\\_ESTADO\\_DE\\_INFORMACION\\_NO\\_FINANCIERA\\_DE\\_EUROPAMUNDO\\_2022\\_V2.pdf](https://www.cloud-europamundo.com/files/2022_03/INFORME_ESTADO_DE_INFORMACION_NO_FINANCIERA_DE_EUROPAMUNDO_2022_V2.pdf)



[https://www.cloud-europamundo.com/files/2022\\_05/CERTIFICACION\\_DEL\\_ESTADO\\_DE\\_INFORMACION\\_NO\\_FINANCIERA.pdf](https://www.cloud-europamundo.com/files/2022_05/CERTIFICACION_DEL_ESTADO_DE_INFORMACION_NO_FINANCIERA.pdf)

## Informe de Emisiones de CO<sub>2</sub>e.

Desde el 2014 Europamundo realiza un informe de emisiones de gases de efecto invernadero y su calculo equivalente en CO<sub>2</sub>, desde el 2014 se han emitido 22.000 toneladas de CO<sub>2</sub>e, todas compensadas con lo que el saldo de Europamundo con el medio ambiente es cero, es decir, que somos neutrales. Dicho informe hasta el 2019 lo realizaba la entidad Ecodes, y a partir del 2020 y 2021 lo ha realizado en departamento de Responsabilidad Social Empresarial de Europamundo.



[https://www.europamundo.com/rsc\\_docs\\_medioambientales.aspx](https://www.europamundo.com/rsc_docs_medioambientales.aspx)

Cada pasajero de Europamundo tiene en su web de “Mi Viaje”, un certificado que le acredita que Europamundo compensa sus emisiones de CO2 desde el 2014 y es neutro en carbono

### **Huerto Urbano con la Fundación Juan XXIII**

El objetivo principal de esta iniciativa es conectar a las personas con el entorno y dar visibilidad al colectivo de personas con discapacidad.

La actividad fomenta el trabajo en equipo y la consecución de objetivos, la sensibilización y concienciación del personal sobre el colectivo de personas con discapacidad, generar más sentido de pertenencia, aumentar el buen ambiente de trabajo y contribuir a la conservación del medio ambiente.

Nuestros voluntarios de Europamundo estuvieron plantando, enrejando, podando, limpiando y cosechando los cultivos, entre otras tareas de mantenimiento del jardín codo a codo con los usuarios discapacitados psíquicos de la Fundación Juan XXIII.

### **Visita a parques naturales de Madrid del Parque del Guadarrama y al Centro de Protección Animal (CPA) del Ayuntamiento de Madrid.**



## B) DIMENSION MEDIOAMBIENTAL. EL PAPEL DE LA RSE EN LA EMPRESA.

### • ENERGIA

#### Contratación Energía Eléctrica Verde.

A parte de las actuaciones de eficiencia energética más tradicionales y que están expuestas a continuación (sustitución bombillas por led, control luces, etc.), EMV lleva varios años contratando compañías suministradoras de electricidad con un mix de producción 100% energías renovables, como Gesternova, Aldro Energía y Nabalía.

El impacto ambiental de la electricidad depende de las fuentes energéticas utilizadas para su generación. Una comercializadora de energía que suministra energía de origen exclusivamente renovable a sus clientes, tendrá siempre un factor de emisión nulo. Pero una comercializadora generando solamente una parte de la electricidad que comercializa con renovables, tiene un factor de emisión más alto. Además, este factor fluctúa anualmente en función de la evolución anual del mix de producción (ver cuadro siguiente).

ORIGEN	COMERCIALIZADO -RA GENERICA	ENDESA	Nabalía/Aldro	
			GAS NATURAL	GESTERNOVA S.A. <sup>3</sup>
Renovables (Puras + Híbridas)	19,2%	26,5%	36,7%	100,00%
Cogeneración de Alta Eficiencia	0,1%	0,1%	0,2%	0,00%
Cogeneración	11,3%	10,3%	8,8%	0,00%
Ciclos Combinados gas natural	14,2%	12,9%	11,1%	0,00%
Carbón	22,0%	20,0%	17,2%	0,00%
Fuel/Gas	3,2%	2,9%	2,5%	0,00%
Nuclear	27,9%	25,3%	21,8%	0,00%
Otras	2,1%	2,0%	1,7%	0,00%
Emisiones de CO2 (kg /kWh)	0,37	0,33	0,29	<b>0</b>
Clasificación	F	E	E	<b>A</b>

#### Realización de un estudio de consumo eléctrico.

Cada 4 años Europamundo realiza una auditoría energética y la última se realizó en noviembre del 2020 con las siguientes conclusiones:

Tras el análisis realizado a las instalaciones de Europamundo Vacaciones, se han establecido las siguientes conclusiones:

- Ahorro energético estimado: 33.325 kWh totales
- Emisiones de CO<sub>2</sub> evitadas: 11,90 Tn CO<sub>2</sub> equivalentes
- Inversión estimada para acometer las mejoras señaladas en la auditoría: 7.676 €
- Consumo energético: 130.437 kWh

- Periodo de retorno de la inversión: 1,34 años

Estos resultados enumerados arriba se han obtenido de la valoración realizada por el equipo auditor de forma cualitativa y cuantitativa de las siguientes medidas, las cuales figuran en el plan de acción tras el análisis de todas las medidas de ahorro energético propuestas en el apartado 7:

- Medida propuesta 12: Anulación del suministro de la planta baja.
- Medida propuesta 09: Ajuste de las temperaturas de consigna del sistema de climatización.
- Medida propuesta 06: Usos de los sistemas de ahorro del equipamiento ofimático.
- Medida propuesta 08: Revisión de los consumos fuera del horario.
- Medida propuesta 13: Minimización del término de potencia del suministro de la planta baja.
- Medida propuesta 10: Optimización del término de potencia.
- Medida propuesta 03: Sustitución de las lámparas halógenas por lámparas LED.
- Medida propuesta 02: Sustitución de downlight actuales por downlight LED.13
- Medida propuesta 05: Monitorización y gestión de los consumos energéticos.
- Medida propuesta 01: Sustitución de los tubos fluorescentes T8 por tubos LED.
- Medida propuesta 11: Instalación de captadores solares fotovoltaicos para autoconsumo.

En la siguiente tabla se presentan los ratios energéticos característicos de las instalaciones que se están tratando, obtenido a partir de los datos proporcionados y la información recopilada en la visita:

Tabla 7: Ratios energéticos

RATIOS ENERGÉTICOS		
Número de ocupantes del edificio:	200	oc/día
Total superficie construida:	15.788	m <sup>2</sup>
Total superficie calefactada:	13.420	m <sup>2</sup>
Total superficie refrigerada:	13.420	m <sup>2</sup>
Horas anuales de actividad del edificio:	2.741	horas
Potencia Contratada:		*
Tarifa Contratada:		3,0A
Coste ELECTRICIDAD	12.407,10	€/año
Consumo de energía por ocupante:	2,50	kWh/oc.día
Consumo de energía por superficie construida:	8,26	kWh/m <sup>2</sup> .año
Consumo de energía por superficie construida y hora de actividad:	3,01	Wh/m <sup>2</sup> .h
Consumo de energía en calefacción por superficie calefactada:	2,60	kWh/m <sup>2</sup> .año
Consumo de energía en refrigeración por superficie refrigerada:	1,21	kWh/m <sup>2</sup> .año
Gasto de energía por ocupante:	0,24	€/oc.día
Gasto de energía por superficie construida:	0,79	€/m <sup>2</sup> .año
Gasto de energía por hora de actividad:	4,53	€/h
Emisiones de CO <sub>2</sub> por consumo de electricidad:	46.566,01	kg CO <sub>2</sub> /año
Emisiones de CO <sub>2</sub> por consumo de Energía:	46.566,01	kg CO <sub>2</sub> /año
Emisiones de CO <sub>2</sub> por ocupante:	0,89	kgCO <sub>2</sub> /oc.día
Emisiones de CO <sub>2</sub> por superficie construida:	2,95	kg CO <sub>2</sub> /m <sup>2</sup> .año

Tarifa y potencia contratadas definido en el apartado Datos anuales

### **Sustitución de lámparas tradicionales por lámparas led.**

Según la auditoría energética realizada en noviembre del 2020:

La iluminación de las instalaciones se basa principalmente en tecnología LED. Estas luminarias se emplean con diferentes configuraciones, siendo predominante el empleo de pantallas. Tal y como se ha nombrado anteriormente, predominan las luminarias de tipo pantalla de 40 W, en puestos de trabajo, salas de reuniones, etc.



Por otra parte, en salas técnicas se dispone de lámparas de fluorescencia lineal tipo T8, integradas predominantemente en luminarias de tipo pantalla.

En zonas concretas, se han inventariado lámparas de fluorescencia compacta y halógenas, como se muestra en la siguiente figura.

Por último, cabe decir que en algunas zonas de las instalaciones la iluminación está controlada por detectores de presencia. Sin embargo, en otras zonas, la iluminación está controlada por interruptor con o sin regulación de forma manual.

En la siguiente tabla y gráfica se presenta la potencia instalada según la tecnología de iluminación empleada, para la elaboración de estas, se ha tenido en cuenta el consumo del conjunto lámpara y equipo auxiliar.





## **Papel.**

Para el cálculo de estas emisiones, se ha tenido en cuenta el consumo de papel en las oficinas durante el año 2021, el consumo de papel higiénico y de cocina, así como el peso de los diferentes catálogos editados, de las diferentes memorias de Actividades y Sostenibilidad de la entidad editados para el mismo año, trípticos, guías y revistas.

Aunque este año 2021 debido a la Pandemia del COVID 19 y a la paralización del sector del turismo, con un ERTE en Europa Mundo Vacaciones, los folletos realizados y presupuestados en el 2019 para la temporada 2020 no se han utilizado apenas, y van a servir para la temporada 2021- 2022. Además, no se han hecho impresión de las Memoria de Actividades de la Fundación, ni de la Memoria de Sostenibilidad de EMV, ni guías y revistas. 26

Diferentes estudios publicados han permitido establecer factores de emisión para los diferentes tipos de papel utilizados en la oficina y en las publicaciones. La producción de papel a partir de pastas vírgenes, además del consumo de un recurso natural que actualmente se consume a un ritmo insostenible para el planeta, es mucho más intensivo en el uso de energía que los obtenidos a partir de fibras recicladas.

Disponemos del número de hojas de papel consumido en EMV (papel virgen6). El gramaje medio es de 80 g/m<sup>2</sup> .

Los datos relativos a consumo de papel provienen de los registros del EMV. El papel utilizado por el EMV se trata de que sea papel blanco virgen, PEFC, papel certificado por la Asociación para la Certificación Española Forestal, salvo para las Memorias de Actividades y Sostenibilidad que se editan en papel reciclado. En el año 2021 no habido edición de Memorias ni folletos, ni monográficos, ni guías, ni revistas.

## **Agua. Gestión eficiente del agua del centro.**

Interruptores con temporizador en baños y otras zonas de paso. El agua que utilizamos en la oficina es el de la cocina para limpieza de los utensilios de la comida y fuentes para beber, y el agua de los lavabos. Los inodoros llevan limitadores de presión para reducir el consumo de agua.

## **C) MANUAL DE BUENAS PRACTICAS MEDIOAMBIENTALES.**

Las empresas y la sociedad en general cada vez están más preocupadas, sensibilizadas y concienciadas por el consumo de recursos naturales y los residuos generados en sus actividades y por la necesidad urgente de conservar nuestro medio ambiente asegurando el futuro bienestar humano.

Las Buenas Prácticas Ambientales son medidas sencillas y útiles que podemos adoptar tanto los trabajadores y trabajadoras como EMV de cara a reducir el impacto ambiental negativo de nuestras actividades diarias.

En la mayoría de los casos son cambios simples, de aplicación relativamente sencilla y de gran aceptación dentro de la empresa a cambio de un nulo o bajo coste económico de implantación.

Para garantizar que estas prácticas tengan éxito y logren un cambio real es un factor imprescindible que los trabajadores y trabajadoras colaboremos y nos impliquemos, ya que conocemos de primera mano las actividades desarrolladas en nuestras áreas de trabajo y las instalaciones de la empresa.

Desde el 2014 existe un Manual de Buenas Prácticas con un aspecto importante que es la relación con el Medio Ambiente de Europamundo.

<https://www.cloud-europamundo.com/files/rsc/MANUAL%20DE%20BUENAS%20PRACTICAS%20DE%20EUROPA%20MUNDO%20VACACIO.pdf>

## **CONSUMO RESPONSABLE**

Siempre que sea posible elegir para la oficina, materiales y productos ecológicos homologados y con certificaciones que garanticen una gestión ambiental adecuada, así como proveedores que posean algún tipo de certificación ambiental homologada.

Las impresoras que se utilizan en Europa Mundo imprimen por las dos caras.

Eliminar el riesgo de transmitir elementos tóxicos o contaminantes al agua evitando en lo posible la compra de materiales con elementos tóxicos o peligrosos (amianto, plomo, etc.).

Evitar en lo posible el uso de detergentes con cloro o fosfatos en la limpieza de su oficina, ya que contaminan el agua.

Adquirir para el consumo productos procedentes de la agricultura ecológica, estará beneficiando la salud de sus clientes e indirectamente contribuirá a mantener el equilibrio ecológico y el entorno.



Las máquinas de vending colocadas en las instalaciones de Europa Mundo utilizan productos elaborados en centros especiales de empleo.

El uso de buscadores como ecosia, que planta árboles cuando buscas en la web.

<https://www.ecosia.org/>

Las recomendaciones seguidas por Europa Mundo darán lugar a mejoras en:

#### MEJORAS PARA EL MEDIO AMBIENTE.

Adoptando las medidas propuestas seremos capaces de reducir el volumen y la carga de residuos y desechos, que junto con la optimización en el uso de los recursos naturales favorecerá un desarrollo sostenible, visualizándose en:

- Disminución de la contaminación.
- Disminución de la producción de residuos y mejora en la gestión.
- Disminución del consumo de energía.
- Sustitución de energía fósil por energías renovables.
- Ahorro y optimización de la gestión del agua.
- Empleo de productos de limpieza biodegradables.
- Plantación de árboles como sumideros de CO.

#### MEJORAS PARA LA EMPRESA.

La empresa podría reducir costes si ajusta el consumo de productos y materiales, agua y energía a lo estrictamente necesario; y si genera menos vertidos, emisiones y residuos.

Obtiene un reconocimiento de la opinión pública, promociona la imagen y, conlleva ventajas comerciales y oportunidades de mercado. Entre otros ahorros y mejoras, estarían:

- disminución de gastos debido al ahorro y la eficiencia energética;
- disminución de gastos debido al ahorro y optimización de la gestión del agua;
- ahorro de costes de producción por optimización del uso de materias primas y recursos naturales;
- aumento de la productividad gracias a una mayor motivación y formación de trabajadores, y trabajadoras.

#### MEJORAS PARA LA SOCIEDAD.

El modelo de desarrollo actual es insostenible, no perdurable en el tiempo, y no es respetuoso con las próximas generaciones. Con los cambios propuestos se pretende un desarrollo que dé cabida a todo el mundo y sea duradero.

[https://www.europamundo.com/rsc\\_docs\\_medioambientales.aspx](https://www.europamundo.com/rsc_docs_medioambientales.aspx)

## **CONSUMO RACIONAL DE LA ENERGIA.**

El consumo eficiente de energía es hoy en día una necesidad real para cualquier empresa e institución. Para ello se hace necesario un mejor aprovechamiento de los recursos energéticos. La fluctuación en el precio de los combustibles fósiles junto con el incremento en el precio de la energía eléctrica hace que los costes de energía ya no sean despreciables, sino que tengan cada vez un papel más importante en la contabilidad de cualquier instalación.

Además, la entrada en vigor del Real Decreto 56/2016 del 12 de febrero por el que se transpone la Directiva europea 2012/27/UE del Parlamento Europeo y del Consejo, de 25 de Octubre de 2012, marca la eficiencia energética un aspecto esencial de la estrategia europea para un crecimiento sostenible en el horizonte 2020, y una de las formas más rentables para reforzar la seguridad del abastecimiento energético y para reducir las emisiones de gases de efecto invernadero y de otras sustancias contaminantes.

El Estudio Energético de esta auditoría, que se realiza cada 4 años, tiene por finalidad conocer el estado y los consumos de los distintos equipos de la instalación y determinar los cambios más convenientes que se deben introducir para optimizar el uso de los equipos y conseguir que su consumo de energía sea el mínimo necesario para cumplir las necesidades requeridas por la actividad. Con la realización del Estudio Energético se pretende conseguir los siguientes objetivos:

- Describir las instalaciones y sus condiciones normales de funcionamiento.
- Dar a conocer los consumos energéticos actuales, así como la descripción e inventariado de las principales instalaciones consumidoras de energía.
- Hallar la distribución de los distintos consumos energéticos según cada sistema o tecnología.
- Determinar los hábitos de uso de la energía en las instalaciones.
- Detectar las ineficiencias en el uso de los equipos consumidores de energía.
- Proponer las medidas más aconsejables para mejorar el uso de la energía.

[https://www.cloud-europamundo.com/files/2021\\_03/INFORME\\_AUDITORIA\\_ENERGETICA\\_DE\\_EURO\\_PAMUNDO\\_2020.pdf](https://www.cloud-europamundo.com/files/2021_03/INFORME_AUDITORIA_ENERGETICA_DE_EURO_PAMUNDO_2020.pdf)

## **ILUMINACIÓN**

### **Usuarios:**

Aprovechar al máximo la luz natural.

Apagar las luces de los despachos, baños y cocina cuando no se utilicen.

**Empresa:**

Usar interruptores independientes para iluminar sólo las zonas necesitadas de una misma área.

Se tratará de incorporar sistemas de detección de presencia para el encendido y apagado de los sistemas de iluminación (servicios principalmente)

Se usarán luces de bajo consumo.

Revisión anual a través de FREMAP de las condiciones del entorno de trabajo.

**EQUIPOS DE CLIMATIZACIÓN****Usuarios:**

Usar la climatización sólo cuando sea necesario.

Regulación del aire acondicionado individual (fan coil) por cada departamento

Cerrar las ventanas de forma que se obtenga un aprovechamiento óptimo de los sistemas de climatización.

**Empresa:**

En los sistemas de calefacción con termostato controlar la temperatura en invierno y en verano, aunque se siguen las indicaciones del Ministerio de Industria, (17º en invierno y 27º en verano).

**POSIBILIDAD DE AHORRO ENERGETICO EN PC A NIVEL USUARIO****Usuarios:**

Apagado de equipos al salir, fines de semana y periodos prolongados de inactividad.

**Empresa:**

coordinación con la empresa de mantenimiento para configuración efectiva de equipos y la revisión de los equipos para la renovación de terminales ineficientes.

**GESTIÓN DE LOS RESIDUOS GENERADOS.**

EMV hace una gestión eficiente de sus residuos a través de un Sistema de Gestión Sostenible (SGS), un sistema integral basado en la sostenibilidad y dirigido a la mejora del desempeño medioambiental en la empresa a través del reciclado de todos los desechos que se producen en la oficina como papel, tóner, pilas, plásticos, móviles, equipos electrónicos, tapones de plástico. En el año 2021 se han reciclado 200 kgs de papel en oficina. Seguimos con el compromiso del objetivo para los próximos años de reducir a cerca de cero el consumo de papel. También se han reciclado durante el 2021 5.944 kgs. de plástico, 33 unidades de tóner y 2 equipos electrónicos (Pcs, pantallas e impresoras). Todos los residuos tienen un certificado del uso adecuado del material reciclado a través de las empresas municipales y empresas privadas de reciclado y donaciones realizadas a ONGs o Colegios de los hijos e hijas del personal de la empresa.

Es de especial significación el reciclado de móviles dado que todos nuestros guías y en temporada alta precovid llegaban a 250 personas tienen un móvil asignado por la empresa y su duración media ronda los 2 años.

### **Teléfono móviles – guías.**

#### **Usuarios:**

Nuestros guías en la actualidad están informados de procedimientos para reciclaje de baterías y móviles de manera que no tiren ninguna batería a la basura y entreguen las mismas en la oficina.

Reciclado de teléfonos en contenedores o la entrega de los mismos al departamento IT para su reciclaje.

#### **Empresa:**

implementar en los cursos de guías recomendaciones básicas de mantenimiento, conservación de baterías y email informativos a través de una circular operativa.

Compromiso al reciclado de móviles y baterías.

### **BIODIVERSIDAD.**

La sostenibilidad y biodiversidad de nuestro planeta es muy importante para EMV. Pensamos que el cambio climático tiene un impacto directo en el turismo, así como el turismo tiene un efecto directo en el cambio climático. Por ello, llevamos a cabo una serie de acciones e iniciativas en la lucha contra el cambio climático. Anualmente realizamos un informe con las mediciones de las emisiones de CO2 de la empresa, y su posterior compensación.

### **MATERIAL DE OFICINA Y CONSUMIBLES VARIOS**

#### **Usuarios:**

Optimizar y reducir el consumo de material de oficina en la mayor medida posible.

Re-utilizar papel usado en la mayor medida posible o imprimir por las 2 caras, e incluso 2 páginas por hoja.

Reducir el uso de papel prescindiendo del correo convencional en la medida de lo posible, empleando correo electrónico siempre que sea posible o cualquier otro sistema tecnológico. En caso de no ser posible, utilizar materiales reciclados.

#### **Empresa:**

Comprar material teniendo en cuenta criterios ecológicos y eficientes.

A través de la Fundación se realizarán proyectos medioambientales para compensar las emisiones de CO2 y consumo de papel.

### **AHORRO DE PAPEL**

#### **Usuarios:**

Implementación de procesos por parte de los responsables en los distintos departamentos para ahorrar papel (maximización de herramientas de la intranet y del correo electrónico).

**Empresa:**

Se facilitará el uso correcto de la ofimática a través de la formación para que se modifiquen en lo posible las pautas y modos de gestión interna en los diferentes departamentos.

La empresa implementa sistemas de recogida de papel para su reciclado a través de contenedores de papel dispuestos en la oficina.

**MANTENIMIENTO Y LIMPIEZA DE LAS INSTALACIONES**

**Usuarios:**

Usar los contenedores de reciclado de cada material (envases, papel, móviles, tóner, toner, pilas)

**Empresa:**

Exigir el uso de productos biodegradables a la empresa de limpieza contratada.

Informar a todos los miembros de la empresa acerca de cómo gestionar los residuos a *través de e-mail explicativos, notas informativas o talleres.*

**HABITOS SALUDABLES EN LA OFICINA.**

Mantener unos hábitos saludables y crear un ambiente sano en la oficina optimiza la calidad ambiental en el trabajo, mejorando la efectividad del mismo y disminuye riesgos para la salud.

**Usuarios:**

Ventilar diariamente la oficina.

Según las pautas de prevención de riesgos laborales se recomienda sentarse con corrección y colocar correctamente pantalla y teclado para evitar dolores de espalda, y favorecer la correcta ergonomía en el puesto de trabajo.

**Empresa:**

Promoción de actividades deportivas a nivel empresa (Ej. Fútbol, baloncesto, torneos de la Fundación, yoga, etc.).

Facilitar alternativas de transporte al uso del coche particular para venir al puesto de trabajo, (parking de bicicletas) y ubicación de oficinas con fácil acceso al transporte público.

**BUENAS PRACTICAS SOCIALES O MEJORAS SOCIALES.**

La filosofía de EMV se basa en la necesidad de trabajar en Equipo, ya que creemos que la suma de toda cuenta, y la opinión también de cada trabajador individualmente. Existe una clara necesidad de trabajar con nuestros grupos de interés, entre ellos nuestros empleados, para establecer lazos de unión con los viajeros.

Es por esto que en la organización se desarrollan y ejecutan políticas y acciones que involucran, integran y benefician al Equipo de EMV, como son la Política de Diversidad e Igualdad, el Salario Emocional y el Desarrollo del Capital Humano. Los mecanismos internos de seguimiento, verificación y evaluación son el Departamento de Recursos Humanos (RRHH) y Dirección General en mayor medida, y en menor medida a través del Comité de Buenas Prácticas, Comisión de Igualdad, Grupo de Trabajo sobre Mediación y Acoso Laboral, el Departamento de RSE, y cada uno de los departamentos de la compañía en última instancia.

### **Diversidad e igualdad.**

En materia de diversidad, EMV forma parte del Grupo JTB, uno de los mayores grupos turísticos mundiales, que se fundó en Japón hace más de 100 años, actualmente cuenta con más de 150 empresas y más de 900 oficinas en 39 países de todo el mundo.

EMV es líder en Hispanoamérica de circuitos 75 por Europa, teniendo también circuitos propios en USA, Canadá, México, Costa Rica, India y Japón, con 1.000 tours diferentes. Nuestros circuitos viajan pasajeros procedentes de 37 países de los 5 continentes, de los mercados de América Latina, España, Portugal, y desde el 2016 se han incorporado países como India, Tailandia, Filipinas, Malasia, Estados Unidos, Jordania y Oceanía.

Nuestra empresa marca su diferencia en la diversidad con 19 nacionalidades entre su personal de oficina, un 59% de mujeres en su plantilla y 66% de mujeres mandos medios, un 75% de segundas responsables, y 83% de jefas de área, de creencias religiosas, de procedencia étnica, de orientación sexual y discapacidad.

Dentro de su equipo de trabajo, cuenta con personal de 19 diferentes nacionalidades en la oficina de Madrid como: Argentina, Brasil, Bulgaria, Chile, China, Colombia, Cuba, India, Dinamarca, España, Estado Unidos, Italia, México, Paraguay, Perú, Polonia, República Dominicana, Rumania, Rusia y Venezuela lo que da ese enfoque de diversidad y multiculturalidad.

EMV tiene 190 empleados en las oficinas de Madrid, y personal destacado en Brasil, Argentina, India, Tailandia, Perú y en las principales ciudades de Europa y con un total de plantilla de 237 personas de media anual, con una antigüedad media de 10,37 años, con media de edad de 45,21 años y 87,37% de empleos fijos en el personal de oficina, y 88,89% en la empresa.

La igualdad de género de los órganos de gobierno de la empresa requiere de adjuntos a los y las responsables, jefes y jefas o directores y directoras de departamento, los que Europa Mundo denomina “segundos”, y además en determinados departamentos “jefes o jefas de área”.

Según el Informe Diagnóstico del Plan de Igualdad de marzo del 2020 con datos del 2019 de la empresa existe una equiparación salarial entre las mujeres y los hombres.

[https://www.cloud-europamundo.com/files/2020\\_08/REVISION\\_PLAN\\_DE\\_IGUALDAD\\_MARZO\\_2020.pdf](https://www.cloud-europamundo.com/files/2020_08/REVISION_PLAN_DE_IGUALDAD_MARZO_2020.pdf)

El próximo informe diagnóstico del plan de igualdad que se ha comenzado a hacer en septiembre del 2021 y que estará terminado antes de terminar 2022.

### **Diversidad Funcional.**

En nuestros procesos de selección, promovemos la inclusión de personas con diversidad funcional, ya que es una apuesta segura para normalizar y contribuir a la creación de una sociedad más justa y humanitaria para todos. En el 2021 siguiendo el cumplimiento de la Ley General de los derechos de las personas con Discapacidad y de su inclusión social (LGD / Antigua LISMI) en su artículo 42,1 Europamundo debe tener un porcentaje de como mínimo del 2% de discapacidad y estamos en 2,29% con respecto al personal medio del año.

A lo largo de los últimos años hemos colaborado con algunas entidades sociales en actividades o proyectos como la Fundación Randstad, la Fundación Juan XXIII Roncalli, con Innomedyx, con la Fundación Investigación Médica Aplicada, con la Asociación Síndrome de Dravet y con Asociación de Síndrome de Prader Willi y con la Asociación AMC España, Fundación Oxiria y la Asociación Dan Zass. En el 2021 hemos colaborado con la Fundación Oxiria con jóvenes adolescentes con discapacidad intelectual y la Asociación Dan Zass personas con discapacidad diversa.



### **Salario emocional.**

El éxito de la filosofía de EMV radica en el nivel de compromiso o “engagement” de sus empleados para alcanzar los objetivos y realizar sus tareas, trabajando en equipo, pero utilizando su creatividad y esfuerzo extra individualmente como persona y profesional, absorbiendo los valores de la empresa en su día a día.

En este momento los equipos de trabajo de EMV, están conformados por distintas generaciones, y el verdadero reto es mantenerlos a todos comprometidos y motivados. Las generaciones valoran las cosas de forma diferente. Cada vez hay menos incentivos universales y más basados, no solo en la generación, sino también en el perfil del empleado.

Por eso en EMV consideramos que la vía para lograrlo es tomando en cuenta sus necesidades, sus realidades, ya sean personales o profesionales a través de lo que denominamos salario emocional. El salario emocional es un concepto asociado a la retribución de un empleado en la que se incluyen cuestiones de carácter NO salarial, y cuya función es conciliar, aceptar los diversos valores, adecuar procesos a las diferentes generaciones y aprovechar la ventaja de la diversidad. Estas compensaciones, si bien no llegan directamente al bolsillo, si abonan en la cuenta emocional del trabajador.

Cuanto más enriquecedor es el entorno laboral, mayor compromiso de los empleados con la empresa, dando lugar a que se multiplique por cuatro el compromiso de los empleados, mejorando la productividad y la convivencia diaria, y un ambiente y clima laboral positivo.

El nº de beneficiarios y beneficiarias directos son todos los empleados de EMV e indirectamente sus familiares.

El salario emocional cuenta con un Plan de Compensación Emocional que se articula en torno a 7 ejes de actuación: flexibilidad laboral, lugar de trabajo, balance de la vida personal-profesional, desarrollo profesional, integración y sentimiento de pertenencia, la promoción del voluntariado e inversión socialmente responsable y otros beneficios, además de 11 medidas de conciliación específicas y una asistencia personal y familiar a través de Europamundo Contigo buscando la conciliación de la vida personal, familiar y laboral, aunque a lo largo del 2021 está inoperativo.

**EUROPAMUNDO** Responsabilidad RSE  
El compromiso con el futuro

**salario emocional**

**EJES DE INTERVENCIÓN**

FLEXIBILIDAD DE TIEMPO	LUGAR DE TRABAJO	BALANCE VIDA/ TRABAJO	DESARROLLO PROFESIONAL	INTEGRACIÓN Y SENTIMIENTO DE PERTENENCIA	PROMOCIÓN DEL VOLUNTARIADO E INVERSIÓN SOCIALMENTE RESPONSABLE	OTROS BENEFICIOS
<ul style="list-style-type: none"> <li>Horario flexible</li> <li>Teletrabajo</li> <li>Flexibilidad de horarios</li> <li>Trabajo remoto</li> <li>Trabajo flexible</li> <li>Trabajo a tiempo parcial</li> <li>Trabajo a tiempo completo</li> <li>Trabajo a tiempo parcial</li> <li>Trabajo a tiempo completo</li> <li>Trabajo a tiempo parcial</li> <li>Trabajo a tiempo completo</li> </ul>	<ul style="list-style-type: none"> <li>Oficinas de proximidad</li> <li>Oficinas de proximidad</li> <li>Oficinas de proximidad</li> <li>Oficinas de proximidad</li> <li>Oficinas de proximidad</li> <li>Oficinas de proximidad</li> <li>Oficinas de proximidad</li> <li>Oficinas de proximidad</li> <li>Oficinas de proximidad</li> <li>Oficinas de proximidad</li> <li>Oficinas de proximidad</li> </ul>	<ul style="list-style-type: none"> <li>Flexibilidad de horarios</li> <li>Flexibilidad de horarios</li> <li>Flexibilidad de horarios</li> <li>Flexibilidad de horarios</li> <li>Flexibilidad de horarios</li> <li>Flexibilidad de horarios</li> <li>Flexibilidad de horarios</li> <li>Flexibilidad de horarios</li> <li>Flexibilidad de horarios</li> <li>Flexibilidad de horarios</li> <li>Flexibilidad de horarios</li> </ul>	<ul style="list-style-type: none"> <li>Formación</li> <li>Formación</li> <li>Formación</li> <li>Formación</li> <li>Formación</li> <li>Formación</li> <li>Formación</li> <li>Formación</li> <li>Formación</li> <li>Formación</li> <li>Formación</li> </ul>	<ul style="list-style-type: none"> <li>Actividades de voluntariado</li> <li>Actividades de voluntariado</li> <li>Actividades de voluntariado</li> <li>Actividades de voluntariado</li> <li>Actividades de voluntariado</li> <li>Actividades de voluntariado</li> <li>Actividades de voluntariado</li> <li>Actividades de voluntariado</li> <li>Actividades de voluntariado</li> <li>Actividades de voluntariado</li> <li>Actividades de voluntariado</li> </ul>	<ul style="list-style-type: none"> <li>Seguros</li> <li>Seguros</li> <li>Seguros</li> <li>Seguros</li> <li>Seguros</li> <li>Seguros</li> <li>Seguros</li> <li>Seguros</li> <li>Seguros</li> <li>Seguros</li> <li>Seguros</li> </ul>	<ul style="list-style-type: none"> <li>Seguros</li> <li>Seguros</li> <li>Seguros</li> <li>Seguros</li> <li>Seguros</li> <li>Seguros</li> <li>Seguros</li> <li>Seguros</li> <li>Seguros</li> <li>Seguros</li> <li>Seguros</li> </ul>

**Más medidas de conciliación**

- PERMISO MÉDICO PRIVADO Y ACOMPAÑAMIENTO MÉDICO
- GRATUIDAD A TARIFA POR PATRIMONIO
- CONCILIACIÓN HORARIA
- PERMISO DE ACOMPAÑAMIENTO A MAYORES O PERSONAS DEPENDIENTES A TRÁMITES
- BANCO DE TIEMPO LIBRE
- PERMISO POR ACOGIDA FAMILIAR
- PERMISO 'HOY ES EL CUMPLE'
- PERMISO 'EL PRIMER DÍA DE COLE'
- AMPLIACIÓN DE PERMISO RETRIBUIDO POR DESPLAZAMIENTO
- PRÁCTICAS PARA HIJOS/AS
- FRACCIONAMIENTO EN HORAS DE 1 DÍA DE ASUNTOS PROPIOS

**Desarrollo del capital humano.**

Buscamos la excelencia y mejora continua de nuestros empleados, por ello EMV se compromete a poner los medios necesarios para contribuir al desarrollo y formación de sus empleados y a la actualización de sus conocimientos con el fin de propiciar su progreso profesional.



EMV desarrolla su marco de formación a través de iniciativas o procedimientos internos y a través de su Manual de Buenas Prácticas y su Código Ético, a través del Departamento de RR.HH., del Departamento de RSE y su Fundación.

El equipo de EMV mejora su cualificación gracias a la formación y la experiencia, a través de diversos programas de formación en el trabajo como la “Polivalencia funcional” en el que cualquier persona en los meses de temporada baja, de noviembre a marzo, puede conocer otros departamentos haciendo prácticas para familiarizarse con estos y facilitándole la comprensión de los procedimientos internos de la empresa, aunque a lo largo del 2020 y 2021 este trabajo de polivalencia no se ha realizado debido al ERTE en el que se encuentran los empleados de la oficina de EMV.

Durante el 2021 se ha realizado mucha formación de cursos gratuitos o bonificados pero la mayoría de la formación fundamentalmente se ha centrado en 3 grandes bloques: idiomas, (francés, inglés, español y japonés), relacionado con el turismo como: Reservas, Protocolos Turístico, Diseño de Ofertas Turísticas, Talleres sobre Destinos, Marketing Turístico y cursos orientados a actividades de oficina (Excel, gestión del tiempo, gestión del estrés, habilidades gerenciales).

En total, 8.160 horas, con un total de 256 personas con una proporción de mujeres del 84% frente al de hombres del 16% en 96 acciones formativas propias y 17 acciones formativas del Grupo JTB, siendo la media de horas de formación por empleado en el 2021 de 37,43 horas.

FOTOS ANEXAS:

A continuación, se adjuntas algunas fotos de los diferentes ámbitos de actuación que se describen en esta política medioambiental de Europamundo.



MAQUINAS VENDING



PARKING DE BICICLETAS



DISPENSADOR DE GEL



DISPENSADOR DE PAPEL DE BAÑO



GEL DESINFECTANTE ANTI-COVID



CONTENEDOR DE TONER



CONTENEDOR DESECHABLES ANTI-COVID



CONTENEDOR PAPEL RECICLADO



CONTENEDOR TAPONES Y PILAS



CONTENEDOR PLÁSTICOS



BUZONES COMITÉS